

طرح ارتقای عفاف در دانشگاه فردوسی مشهد

مقدمه

واژه شناسی عفاف و حجاب و نسبت آن دو اهمیت بالایی دارد. عفاف را ملکه‌ای اخلاقی دانسته‌اند که به آدمی نیروی خویشتنداری و صبوری در برابر امیال سرکش شهوی می‌بخشد و آن را تحت حاکمیت عقل در می‌آورد. می‌توان گفت: مصداق اهم آن مهار شهوت دامن و کنترل میل به کام جویی‌های ناروای جنسی است؛ از این رو از واژه‌ی عفاف در کاربردهای عرفی مترادف با پاکدامنی یاد شده است. اما حجاب چیزی جز رعایت پوشش در محدوده‌های شرعی نیست؛ البته پوشش عرفی که بنا بر توافق نظر عرف، ویژه‌ی اماکن و موقعیت‌های خاص است نیز خود مقوله‌ای است در جای خود در خور توجه. در مورد نسبت مفهومی میان حجاب و عفاف باید گفت، حجاب کنشی اختیاری در زمینه پوشش از سوی شخص پای بند به احکام دین است که او را در طریق تحصیل فضیلت عفاف یاری رساند. به گفته‌ی دیگر رابطه آن دو رابطه‌ی صدف و گوهر است و راه با مقصد. برای رهایی از امیال مهار ناپذیر و شهوت لجام گسیخته، راهی جز تعهد به قواعد مقرر شرع در امر پوشش و مدیریت روابط دو غیر همجنس، بر پایه کرامت، آبرومندی، وقار و متانت نیست. بنابراین همه کنش‌ها در زمینه رعایت حدود پوشش و مدیریت درست روابط به هدف صید کردن گوهر عفاف انجام می‌گیرد و هدف والای فرهنگی و تربیتی در یک سازمان اجتماعی چون دانشگاه ارتقای عفاف است.

پس از این یادکرد مفهومی گوییم: تعهد به حدود پوشش شرعی و سازمانی برآمده از هنجارهای دینی و مقتضیات عرف دانشگاهی به مثابه یک تکلیف، مورد توجه و تأکید آموزه‌های دینی و اسناد مربوط به مقررات حجاب و عفاف مصوب شورای عالی انقلاب فرهنگی بوده است. پای بندی به رفتارهای احترام آمیز، صادقانه، متانت بار و به دور از شائبه در زمینه روابط پسران و دختران نیز دیگر هنجار اخلاقی و دینی مورد پذیرش جامعه است. از این دو باید به عنوان یکی از مطالبات اجتماعی دانشگاهیان نیز یاد کرد. باور عمومی بر این است که این پای بندی‌ها در تأمین امنیت روانی و اخلاقی جامعه و صیانت از هویت دانشگاهی و ارتقا بخشیدن به نقش آفرینی‌های اصیل علمی، آموزشی و پژوهشی در دانشگاه بسیار سهیم است. در این راستا دانشگاه فردوسی از دانشجویان و عموم دانشگاهیان انتظار دارد آگاهانه و از سر اختیار، به قوانین و هنجارهای رفتاری مندرج در این طرح، در طول زمان تحصیل و هنگام حضور در دانشگاه (مانند کلاس درس، آزمایشگاه، کتابخانه، خوابگاه و...) یا خارج از دانشگاه در حین فعالیت‌های مرتبط با دانشگاه (مانند گردهمایی، بازدید، گردش علمی) پای بند باشند؛ در عین حال نهادهای قانونی دانشگاه نیز به وظیفه خود در حفاظت از حریم حجاب و عفاف و جلوگیری از رفتارهای ناهنجار و مغایر با شؤن عمل کنند. بی گمان پاسداری از جایگاه رفیع دانشگاه و کمک به سالم نگهداشتن محیط‌های آموزشی، پژوهشی و تأمین حقوق عمومی دانشگاهیان، از طریق مقابله با بی نظمی، هنجار شکنی از یک سو و از سوی دیگر حفظ کرامت دانشجویان، اساتید و کارمندان میسر می‌شود. در راستای تبیین شیوه‌های رفتار مقبول در جامعه دانشگاهی و راهنمایی اعضای جامعه دانشگاهی برای درک بهتر مسئولیت‌های رفتاری خود، طرح ارتقای عفاف در دانشگاه به شرح و تفصیل زیر در جلسه مورخ ۱۳۹۴/۲/۳۰ شورای امر به معروف و نهی از منکر دانشگاه تأیید گردید و در جلسه مورخ شورای فرهنگی اجتماعی دانشگاه به تصویب رسید. طرح حاضر یک سال پس از اجرای طرح و ارزیابی نتایج و پیامدهای آنها در صورت نیاز مورد بازبینی و اصلاح قرار خواهد گرفت.

اهداف طرح:

- ۱- ایجاد فضای سالم جهت رشد اخلاقی
- ۲- اصلاح روابط و رفتارهای مغایر شئون دانشگاه
- ۳- ترویج فرهنگ حیا، عفاف و حجاب در دانشگاه

اصول اجرایی :

- ۱- تقدم رتبی اقدامات سازنده در راستای بهبود پوشش و ارتقای عفاف بر اقدامات بازدارنده و کنترل کننده
- ۲- رعایت ضوابط، مراحل و شیوه های اسلامی امر به معروف و نهی از منکر در مواجهه با مظاهر بدحجابی
- ۳- رعایت اولویت در برخورد با مصادیق بارزتر و مهمتر بدحجابی و روابط ناسالم
- ۴- رعایت حرمت و کرامت افراد در مواجهه با بدحجابان و برقرارکنندگان روابط ناسالم
- ۵- رعایت عدالت و انصاف در برخورد با بدحجابی و روابط ناسالم
- ۶- جلب مشارکت عمومی دانشگاهیان ، مردم نهاد ها و امنای مذهبی دانشگاه در اجرای طرح
- ۷- اولویت رسیدگی به مسایل و هدایت طرح در هر واحد با کارگروه مربوط
- ۸- به کارگیری حداکثری ظرفیت نهادهای قانونی دانشگاه در اجرای طرح

بخش اول : اقدامات سازنده برای ارتقای عفاف

۱- ارتقای سطح آگاهی و باور عمومی در خصوص ضرورت و اهمیت مقوله عفاف از طریق:

- برگزاری کلاسها و کارگاههای آموزشی و توسعه فعالیت های مشاوره ای در موضوعات مرتبط به مقوله عفاف و حجاب
- برگزاری کرسیهای آزاد اندیشی و جلسات هم اندیشی، نقد و نظر با مشارکت استادان و دانشجویان
- دعوت از بانوان شایسته و نقش آفرین در موضوع عفاف از میان فرهیختگان دانشگاهی و غیر دانشگاهی، به ویژه مهمانان زن خارجی به منظور گفتگوی مستقیم و آشنایی با تجارب جوامع دیگر در موضوع عفاف و حجاب
- حمایت از پایان نامه ها ، مقالات ، کتب و طرح های پژوهشی در موضوع عفاف و حجاب
- ۲- به کار گیری ظرفیت های فرهنگی و هنری در راستای ترویج فرهنگ عفاف و حجاب از طریق:
 - برگزاری همایشها و جشنواره های فرهنگی و هنری در موضوعات مرتبط به عفاف و حجاب
 - معرفی جلوه های برتر نقش آفرین در موضوع عفاف و حجاب از میان بانوان دانشگاه
 - اجرای مسابقات فرهنگی و هنری در موضوعات مرتبط به عفاف و حجاب
 - حمایت از فعالیت های رسانه ای و مطبوعاتی مربوط
 - حمایت از فعالیت تشکل های اسلامی و کانون های فرهنگی در موضوعات مرتبط
 - حمایت از فعالیت های واحدهای تابعه دانشگاه در موضوعات مرتبط

بخش دوم : مقررات پوشش و آراستگی در دانشگاه

این بخش در بردارنده حدود حجاب شرعی و پوشش سازمانی و نیز ظاهر آرایه های مجاز و غیر مجاز است.

ضوابط مورد توجه در تعیین مصادیق مجاز و غیر مجاز عبارت است از:

- ۱- رعایت حدود و چارچوبه‌های آشکار و مورد توافق شرع
- ۲- تناسب با شأن و منزلت دانشگاه و عدم مغایرت با عرف مؤسسه
- ۳- عدم ترویج خرده فرهنگ‌های انحرافی و بیگانه و نشانه‌های متعلق به آنان

پوشش ویژه‌ی محیط آموزشی و علمی دانشگاه (کلاس درس، آزمایشگاه‌ها، تالارها، فضاهای عمومی و ...)

- ۱- لباس مورد استفاده باید ساده، آراسته و متناسب با شأن دانشگاه باشد. از مصادیق البسه غیر مجاز نباشد، با لباس سایر محیط‌ها نظیر: محافل جشن، محیط‌های تفریحی و ورزشی، مکان‌های استراحت، متفاوت و از مدهای افراطی به‌دور باشد. رنگ آن متعادل باشد و جلب نظر نکند.
- تبصره: کلیه شروط عمومی البسه در خصوص بخش‌های بالینی، حرفه‌ای و آزمایشگاهی نیز باید رعایت شود. ضمن اینکه پوشیدن لباس فرم در این بخش‌ها لازم است و نظافت و تمیزی آن باید رعایت شود.
- ۲- کفش، ساده و هماهنگ با شأن و جایگاه دانشگاه باشد، کفش‌ها و دمپایی‌هایی با پاشنه‌های خیلی بلند (بالای ۵ سانتی متر)، چکمه‌های بلند (تا زانو) که در مجالس و مهمانی‌های ویژه پوشیده می‌شود، نباید پوشیده شود.
- ۳- پوشیدن جوراب در محیط آموزشی لازم است. از جوراب با رنگ متعادل استفاده شود.

پوشش ویژه‌ی محیط خوابگاه و ورزشگاه‌ها

- ۱- لباس محیط خوابگاه و استراحتگاه، بایستی متعارف و متعادل باشد، پوشیدن لباس‌های نیمه‌عریان و ... در هر شرایطی ممنوع است.
- ۲- البسه و پوشاک مورد استفاده در محیط‌های ورزشی اعم از سالن و استخر بایستی متناسب با همان محیط باشد و لازم است از لباس فرم اختصاصی هر ورزش و یا دیگر لباس متناسب با آن استفاده شود.

حدود پوشش در محیط‌های مختلط

- ۱- لازم است مو و اندام زن در حدود حجاب شرعی (همه سر و بدن به استثنای وجه و کفین) پوشانده شود. لازم است اندام مرد نیز در حد متعارف پوشیده باشد.
- ۲- پوشیدن البسه نازک، بدن نما و چسبنده ممنوع است.

آراستگی و ظاهر آرایبی

- ۱- رعایت بهداشت و پاکیزگی فردی برای دانشگاهیان ضروری است.
- ۲- آراستگی سر، صورت، بدن، البسه و دیگر متعلقات در محدوده شرع و عرف وظیفه‌ی همگانی است.
- ۳- جواهرات، زیور آلات و دیگر ابزار آرایش مورد استفاده در محیط آموزشی از مصادیق مجاز و متعارف باشد.
- ۴- فقط از مواد معطر و خوش بو کننده‌های ملایم استفاده شود.
- ۵- آرایش سر و صورت و بدن به‌گونه‌ای که جلب نظر کند در محیط آموزشی ممنوع است

۶- طول ناخن متعارف باشد. رنگین کردن و استفاده از جواهرات ناخن ممنوع است.

۷- آرایش و پیرایش موی سر آقایان متناسب با عرف دانشگاه باشد.

مصادیق البسه و آراستن‌های غیرمجاز

۱- مصادیق غیرمجاز برای بانوان

۱-۱- استفاده از کلاه بدون مقنعه

۲-۱- استفاده از روسری‌های نازک و کوتاه، شال به تنهایی و ...

۳-۱- استفاده از دامن جز در مورد افراد خاص (بیمار، باردار) .

۴-۱- استفاده از شلوارهای استریچ و چسبان، کوتاه و شلوارهایی که تماماً پاره یا وصله داشته باشد.

۶-۱- بلند بودن ناخن بیش از حد معمول، استفاده از ناخن مصنوعی، استفاده از جواهرات ناخن یا طرح‌های هنری روی ناخن

۷-۱- استفاده از جواهرات و زیور آلات غیر معمول (مانند زنجیر پا، انگشتری پا، نگین‌های دندان و ...)

۸-۱- آرایش غیر متعارف صورت و مو (مانند تاتو کردن، بافتن مو، درست کردن مو به صورت تیغ تینگی و ...)

۹-۱- مانتوهای نامناسب (مانند : مانتوهای کوتاه، چاک دار، آستین کوتاه ، تنگ و چسبان، دارای رنگ تند و زننده، لباس شبه

مردانه‌ای که پوشیدن آن برای زن غیر متعارف است و حجم بدن را کاملاً نمایش می‌دهد و ...)

۱۰-۱- چادرهای نامناسب از قبیل چادرهای نازک و توری.

۱۱- استفاده نامناسب از چادر

۲- مصادیق غیرمجاز برای آقایان

۱-۲- استفاده از کراوات و پاپیون از هر نوع

۲-۲- لباس‌های شدیداً اندامی مردانه، تنگ و چسبان، با آستین خیلی کوتاه حلقه‌ای، یا رکابی، یقه خیلی باز، البسه زنانه، شلوارک،

لباس راحتی ، شلوارهای فاق کوتاه، چسبان، تنگ و نازک و شلوارهایی که تماماً پاره و وصله داشته باشد.

۳-۲- استفاده از زیورآلات طلا اعم از گردن بند، زنجیر، مچ‌بند، دست‌بند، گوشواره و انگشتر

۴-۲- استفاده از رنگ‌ها و آرایش‌های موی تند و زننده (مش کردن، فر کردن، بافتن مو در بالای سر و ...)

۵-۲- برداشتن ابرو، تاتو و رنگ کردن ابرو

۳- مصادیق غیرمجاز مشترک

۱-۳- استفاده از لباس ، مچ‌بند ،پیشانی بند، شال و دستمال گردن، کمر بند، انگشتر و کیف‌های دارای نقوش و کلمات زننده و توهین

آمیز یا علایم و نشانه‌های گروه‌های انحرافی (تصاویر زن، اندام‌های جنسی، الفاظ رکیک، عبارات عاشقانه و مبتذل ، تصاویر فکاهی

و پوچ و بی‌معنا، شعارهای قومی و نژادی، آرم و نشانه‌های گروه‌های انحرافی و نشانه‌های خاص تبلیغات تجاری زننده و توهین

آمیز).

۴-۳- خالکوبی در نواحی قابل رؤیت بدن

بخش سوم : مصادیق رفتارها و روابط مغایر شئون اخلاقی و شرعی

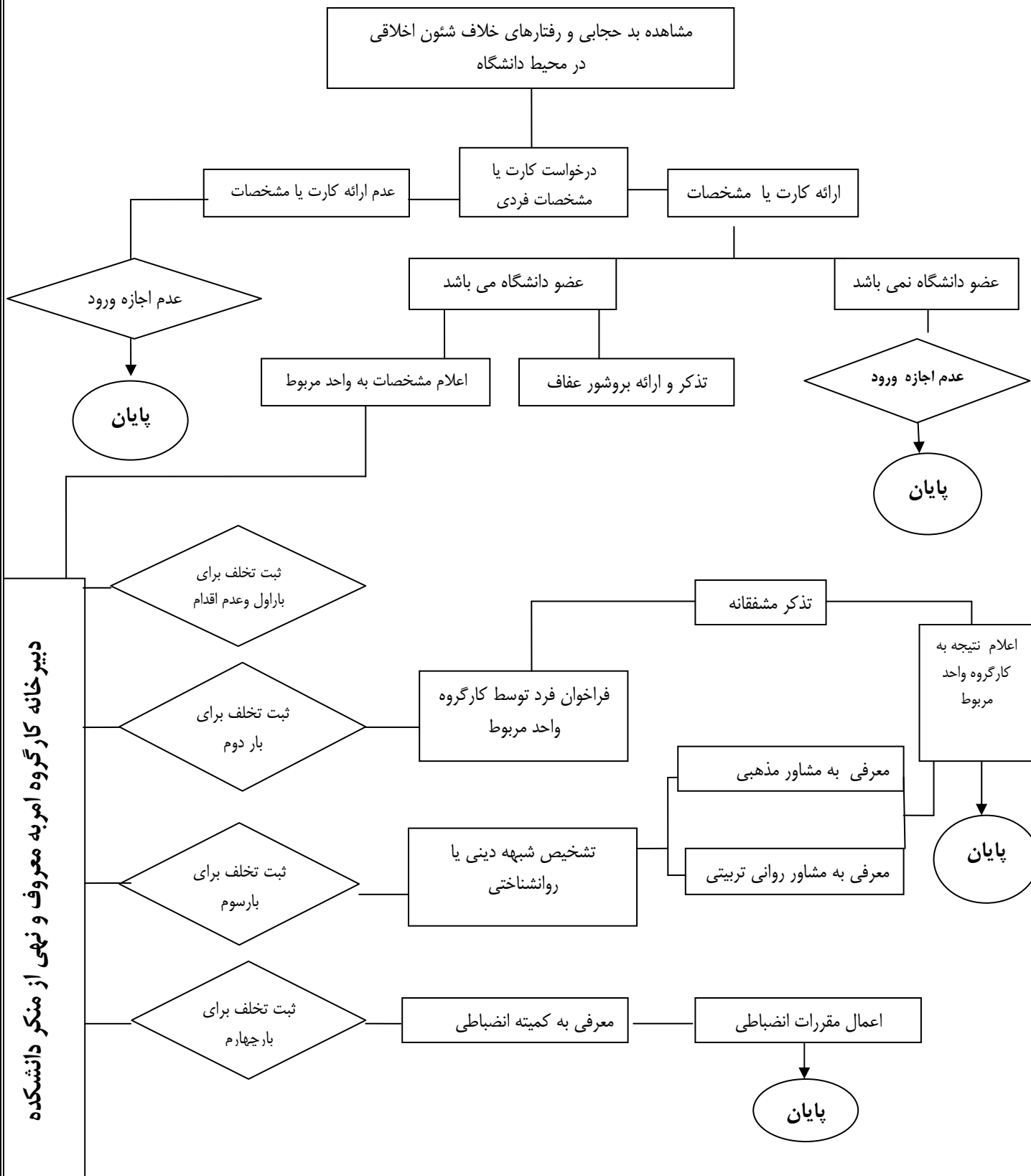
- ۱- چشم چرانی ، متلک گویی ، مزاحمت آفرینی ، تمسخر و توهین و هرگونه تعرض (فیزیکی و غیر فیزیکی) ، خلوت با جنس مخالف ، تماس جسمی با جنس مخالف ، قهقهه در جمع مختلط ، شوخی شرم آور، ابراز روابط عاشقانه، رقص در ملاء عام و
- ۲- استفاده از فیلم ها و تصاویر مستهجن و موسیقی های مبتذل در ملاء عام
- ۳- به اشتراک گذاشتن پیام ها ، تصاویر ، کلیپ ها و نواهای ضد دینی و غیراخلاقی در فضاهای مجازی
- ۴- تماس غیرمتعارف جسمی با همجنس

بخش چهارم : روش اجرا

مراحل اقدام در مواجهه با موارد بدحجابی و رفتارهای مغایر شئون در محیط دانشگاه به ترتیب زیر است:

- ۱- گام اول مواجهه با بدحجابی و رفتارهای مغایر شئون در دانشگاه، تذکر همراه با مشاهده کارت شناسائی و ارائه بروشور عفاف است.
 - ۲- گام دوم مواجهه ، ثبت تخلف و گزارش نام و مشخصات خاطی به دبیر کارگروه واحد مربوط جهت دریافت تذکر مشفقانه است.
 - ۳- گام سوم مواجهه ، ثبت تخلف و معرفی به دبیر کارگروه مربوط جهت طی کردن مراحل مشاوره است.
 - ۴- گام چهارم مواجهه ، ثبت تخلف و معرفی به دبیر کمیته انضباطی جهت اعمال مقررات انضباطی دانشگاه است.
- مراحل اقدامات مذکور در نمودار زیر ترسیم گردیده است.

نمودار مراحل اقدام در مواجهه با بدحجابی و رفتارهای خلاف شئون اخلاقی در دانشگاه فردوسی مشهد توسط مجریان^۱



^۱ مجریان طرح ارتقای عفاف در دانشگاه شامل کارگروه های امر به معروف و نهی از منکر دانشکده ها و خوابگاه ها ، اداره انتظامات ، کمیته انضباطی و تیم های داوطلب یاوران معروف خواهند بود.